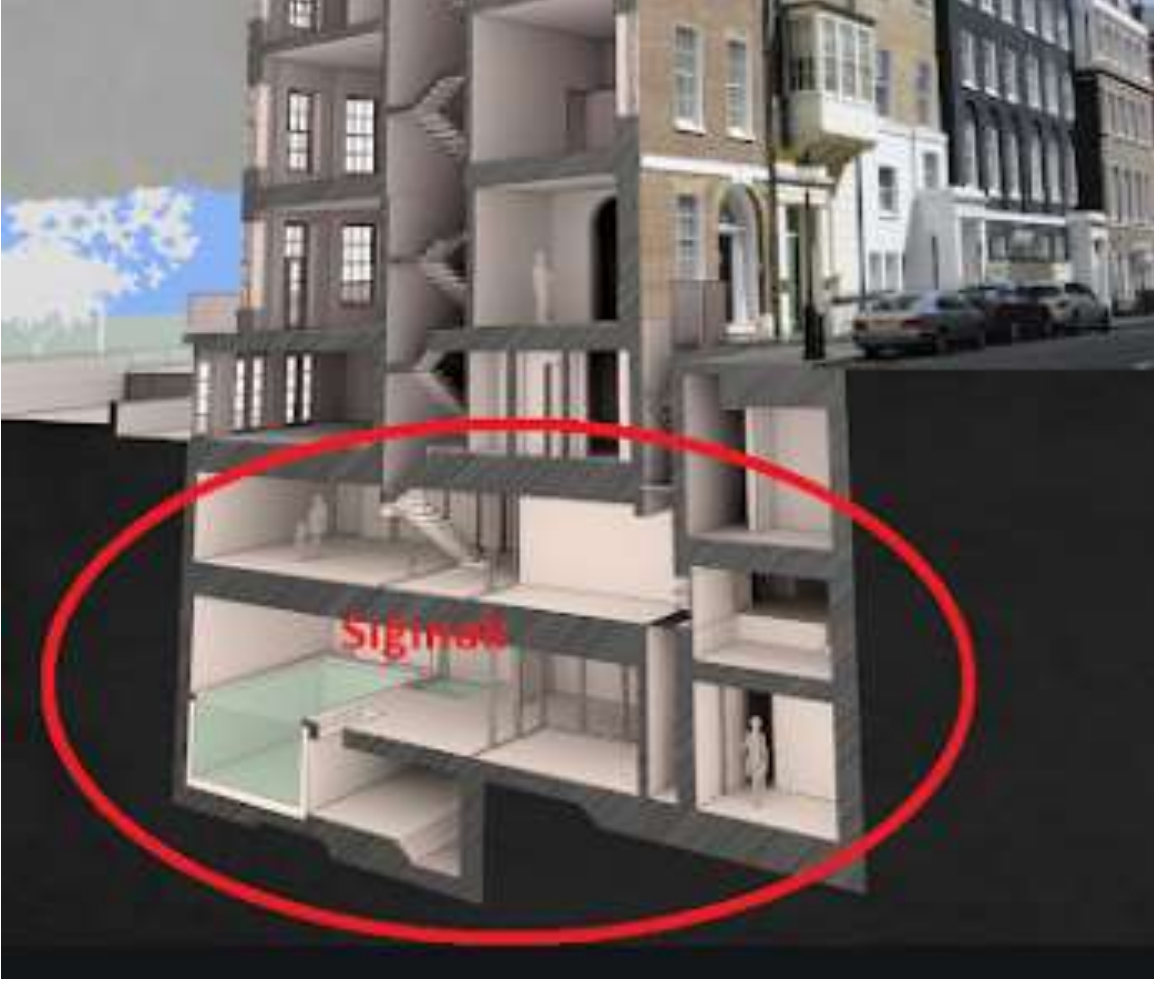


Sığınaklar



Teknolojik gelişmelere paralel olarak günümüzde silah ve silah sistemlerinin güç ve yetenekleri de artmış bulunmaktadır. Bunun doğal sonucu olarak cephe ve sınır gibi kavramlar bütünü ile ortadan kalkmış, tüm yurt ve sivil halk saldırı alanı içine girmiştir. Bu büyük tehlikelerden Silahlı Kuvvetlerin alacağı önlemlerin ve diğer tedbirlerin yanında sığınak yapımına da önem verilmelidir. Aksi takdirde can ve mal kaybının fazla olacağı tabiidir. Ancak sığınaklardan beklenen yararın sağlanabilmesi için sığınak yapımından evvel şu üç önemli prensibin mutlaka göz önünde bulundurulması gerekir:

- Sığınak yapılacak mahallin iyi tespit edilmesi.
- Sığıntan yararlanacakların önceden planlanması.
- Yapılacak sığınağın başka amaçlarla kullanılabilir nitelikte olması.

SİĞINAK YAPIMINDA AMAÇ

- Can ve mal kaybını en aza indirmek,
- Hazırlıklı olma imajı verilerek caydırıcılığı sağlamak,
- Az masrafla toplu koruma imkanı yaratmak.

SİĞINAĞIN TANIMI

Nükleer, klasik ve modern silahlarla, biyolojik ve kimyasal savaş maddelerinin tesirleri ile insanlarla, insanların yaşaması ve ülkenin harp gücünün devamı için zorunlu canlı ve cansız değerleri korumak maksadıyla inşa edilen korunma yerlerine sığınak denir.

SİĞINAK MEVZUATI

Sığınaklar konusunda, Bayındırlık ve İskan Bakanlığının Kuruluş ve Görevleri Hakkındaki 180 sayılı KHK'nin 12/e maddesi ile 3194 sayılı İmar Kanunu ve bu Kanununun 36 ve 44 ncü maddeleri gereğince, Bayındırlık ve İskan Bakanlığı ile Başbakanlık Afet ve Acil Durum Yönetimi Başkanlığı tarafından hazırlanan "Sığınak Yönetmeliği" bulunmaktadır.

Bu Yönetmeliğin uygulanmasından yapı ruhsatını ve yapı kullanma izin belgesini düzenleyen idareler yetkili ve sorumludur. Valiliklerin ve Büyükşehir belediyelerinin gerektiğinde denetim yetkisi saklıdır.

Yönetmeliğin uygulanmasında plan, proje, yapı ruhsatı, yapım, yapı kullanma izni ve kat mülkiyeti gibi imarla ilgili tereddüde düşülen hususlarda Bayındırlık ve İskan Bakanlığının, diğer hususlarda Başbakanlık Afet ve Acil Durum Yönetimi Başkanlığının yazılı görüşü alınır.

SİĞINAK ÇEŞİTLERİ

Sığınaklar; Kullanacaklara ve Kullanım Amacına Göre Sığınaklar olmak üzere iki grupta toplanırlar:

Kullanacaklara Göre Sığınaklar

Özel Sığınaklar:

Evlerde, kamu ve özel iş yerleri ile fabrika ve müesseselerin bodrumlarında veya bahçelerinde yapılır. Buralarda oturan ve hizmet edenlerin korunması amacıyla kullanılır.

Genel Sığınaklar:

Halk topluluklarının çok bulunduğu yerlerde veya o anda dışarıda bulunanların korunması için (Çarşı, pazar, garaj, liman, istasyon gibi) trafiğin yoğun bulunduğu mahallerde, hükümet, belediye ve özel idare tarafından müştereken yapılırlar.

Kullanım Amacına Göre Sığınaklar

Basınç Sığınakları:

Nükleer silahların ani (ışık, ısı, basınç ve ilk radyasyon) ve kalıntı (radyoaktif serpinti) etkileriyle, klasik ve modern silahların tesirlerine, kimyasal ve biyolojik savaş maddelerine karşı korunmak amacıyla inşa edilen sığınaklardır.

Serpinti sığınakları:

Nükleer silahların radyoaktif serpinti etkilerine karşı korunmak amacıyla inşa edilen sığınaklardır. Bu sığınaklar; kimyasal ve biyolojik savaş maddelerine, nükleer silahların zayıflamış basınç ve ısı tesirlerine ve klasik ve modern silahların parça tesirlerine karşı da korunma sağlarlar.

SERPİNTİ SİĞİNAKLARININ ÖZELLİKLERİ

- Büyüklük Serpinti sığınaklarında insan başına en az 1 metrekarelik yer ayrılır. İç yüksekliği ise 2.40 mt (2 metre 40 santim) den az olamaz.
- DuvarKalınlığı Serpinti sığınaklarının duvar kalınlığı en az 60 cm beton, 75 cm tuğla veya taş ya da 90 cm sıkıştırılmış topraktan veya eşdeğer diğer malzemeden olmalıdır.
- GirişYeri Sığınağın girişi demir kapılı ve en az bir adet dik açılı dönüşlü olmalıdır.
- Havalandırma Sığınağın çeşidi ne olursa olsun hem mekanik ve hem de tabii havalandırma ile yeterli olmalı, tabii havalandırma menfezlerle, mekanik havalandırma klima cihazı ile sağlanmalıdır. Havalandırmada radyoaktif serpinti ile kimyasal gazların içeriye girişini önleyici filtre sistemi kullanılmalıdır.
- HijyenikTedbirler Helalar mümkünse kanalizasyona bağlanmalı, klozet tipi hela kullanılmalıdır. Yiyecek artıkları kapalı kaplarda naylon poşetlerin içinde biriktirilmelidir.

SİĞİNAKTA ALINMASI GEREKEN ÖNLEMLER

- Sığınaklardan kimlerin ne şekilde yararlanacağı önceden tespit edilmelidir.
- Sığınağın havasını bozmadan çalışabilen bir aydınlatma tertibatı bulunmalıdır.
- Sığınaklara gereksiz eşya konulmamalıdır.
- Dışarı ile haberleşme tertibatı sağlanmalıdır.
- Yangınlara karşı gerekli önlemler alınmalıdır.
- Yemeklerin pişirilmesinde gaz ocağı tercih edilmeli ve oksijeni azaltmamak için zorunlu hallerde kullanılmalıdır.
- Her 60 erkek için 1 adet WC 1 adet pisuar 1 adet lavabo, her 40 kadın için 1 adet WC 1 adet lavabo bulunmalıdır. Atıkların dışarı atılmasında ağzı kapalı kaplar ve plastik torbalar kullanılmalıdır.
- Yatmak için ikili hatta üçlü ranzalar konulmalı, bu ranzalardan oturmak için de yararlanılmalıdır.
- Sığınağa girerken yeteri miktarda gıda ve sağlık malzemesi ile gerekli araç ve gereç unutulmamalıdır.
- Kirlenmiş araziden geldiğinde, sığınağa girmeden evvel gerekli temizlik yapılmalıdır.

SİĞİNMA YERLERİ

Buraya kadar anlatılanlar nizami ölçülerde yapılan sığınaklar hakkında gerekli bilgileri içermektedir. 3194 sayılı İmar Kanuna göre düzenlenmiş imar yönetmeliklerinde sığınak yapımı yasal zorunluluk olmasına rağmen ülkemizdeki mevcut yapı stoklarının durumu nedeniyle herhangi bir tehlike karşısında daha pratik önlemler almak zorunluluğu ortaya

çıkılmaktadır. Sığınak bulunmayan ev veya işyerlerimizin bazı bölümlerini sığınma yeri olarak kullanabiliriz.

Sığınma Yerinde Aşağıdaki Özellikler Aranır;

- Kimyasal harp malzemelerine karşı kullanılacak sığınma yerleri üst katlarda ve penceresi az olan yerlerden seçilmeli, gaz girişini önlemek amacıyla pencere ve kapı aralıkları macun, bant veya çamaşır suyuna batırılmış bezlerle kapatılmalıdır.
- Klasik ve Nükleer silahlara karşı kullanılacak sığınma yerleri mümkünse bordum katlarında, dışarıya penceresi az tavan ve duvarları sağlam yerlerden seçilmeli, kapı ve pencereleri kum torbaları ile takviye edilmelidir.
- Sığınma yerlerinde sığınakta bulunması gereken malzemeler bulunmalıdır.
- Sığınma yeri olarak seçilecek mahallin sığınak kadar koruyucu olmayacağı tabiidir. Ancak seçilecek bu yerin mümkün olduğu kadar sığınaktaki özellikleri taşımasına gayret gösterilmelidir.

SİĞINAKTA BULUNMASI GEREKEN MALZEMELER

Dışarıdaki radyoaktif serpinti veya kimyasal gaz etkisinin geçmesi için belirli bir süre sığınakta kalmak mecburiyeti hasıl olabilir. Bu nedenle bütün ihtiyaçlar düşünülerek sığınak içerisindeki hayat buna göre organize edilmeli ve aşağıda belirtilen malzeme ve tedbirler alınmalıdır;

- Mevsime göre şahsi giyim eşyaları, temizlik ve tuvalet malzemeleri,
- Yatak malzemesi, " Bir kaç gün yetecek gıda maddeleri, içmek ve kullanmak için su, el kovası, tabak, bardak, kaşık, çatal vs.
- Aydınlatma malzemesi; gemici feneri, el feneri ve yedek piller vb.
- Yemek pişirmek için gaz ocağı,
- Isıtma tertibatı,
- Çöpleri koymak için ağzı kapalı çöp bidonu,
- Sıhhi malzeme, ilk yardım çantası ve lüzumlu ilaçlar,
- Basit aletler ve tamir takımı,
- Pilli radyo ve yedek pilleri, saat,
- Kitap vs. bazı eğlence malzemeleri,
- Mümkünse basit radyasyon ölçme aleti.

Halkın oturduğu bina veya işyerinde donatacağı sığınak veya sığınma yerlerinde birkaç günlük yiyecek, içecek ve sağlık, yangın söndürme araç, gereçleri bulundurulmasına dikkat edilmelidir.

İçeceklerin kapalı kaplarda, yiyeceklerin konserve şeklinde, sağlık malzemelerinin de orijinal kap veya kutularında bulundurulmalarına dikkat edilmelidir.